

## НИКУЛИЦЕЛ-ВОЕНЕН ЛАГЕР НА ХАН АСПАРУХ

**Иван Димитров**

*Институт за космически изследвания и технологии – Българска академия на науките  
e-mail: idimitrov@space.bas.bg*

**Ключови думи:** Хан Аспарух, Онгъл, Никулицел, цифров модел

**Резюме:** Представен е цифров модел на военния лагер на Хан Аспарух край с.Никулицел, Румъния. При създаване на модела са използвани сателитни снимки, цифров модел на релефа, топографски карти и отчети от археологически проучвания.

## NIKULICEL- KHAN ASPARUH'S MILLITARY CAMP

**Ivan Dimitrov**

*Space Research and Technology Institute – Bulgarian Academy of Sciences  
e-mail: idimitrov@space.bas.bg*

**Keywords:** Khan Asparuh, Ongal, Nikulitcel, digital model

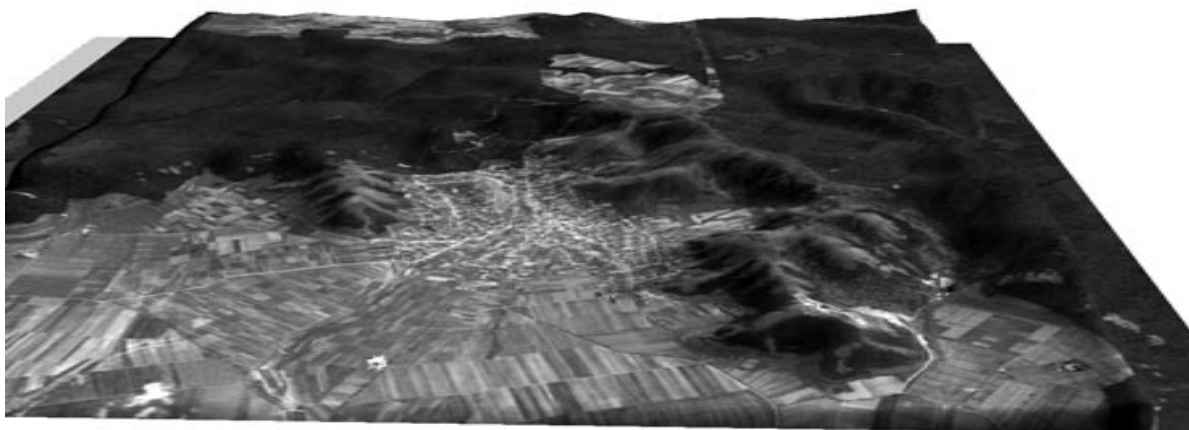
**Abstract:** The paper presents a digital model of a Khan Asparuh's military camp near Nikulitcel, Romania. By the creation of the model are used satellite images, digital terrain model, topographic maps and reports of an archaeological researchs.

Историческите факти, свързани със създаването на българската държава и периода на управление на Хан Аспарух и Хан Тервел са слабо отразени във византийските хроники. Теофан Изповедник ни е оставил кратко описание на местонахождението на аспаруховия военен лагер. Това описание предизвиква много спорове в научните среди. Фортификационното съоръжение край с. Никулицел, област Тулча при устието на р. Дунав, се счита за лагер на Хан Аспарух и е първата българска столица на Балканите. В северната част на лагера (връх Бял камък) се намира съвременна кариера за добив на инертен материал. Част от фортификацията е безвъзвратно загубена. Подобна съдба са имали и столиците Плиска и Преслав. Материали от тях са използвани за строителство и добив на вар. Тези факти побудиха в автора идеята да създаде дигитален исторически архив и модел на Аспаруховия лагер край с. Никулица. За създаване на цифровия модел са използвани топографски карти [1-7], цифров височинен модел [8], отчети от археологически проучвания [9,10] и сателитни снимки. Всеки информационен източник представя с различна степен на подробност военния лагер на хан Аспарух до с.Никулицел. На някои от топографските карти [2,5] лагерът е отбелязан като "Вал на Троян". Фортификацията е изследвана от съвременни български и румънски учени [11,12,13]. Пълно изследване и картографиране на цялото отбранително съоръжение е извършено през 1917 година от Карел Шкорпил [9,10]. В отчета за проучването той отбелязва, че Никулицелския лагер е Аспаруховият лагер "Онгъл". Лагерът има обща площ над 50 кв. км. и периметър над 30 км., а вътрешните укрепления (вкл. и ханският дворец) имат обща площ над 8 кв. км. и периметър над 3.4 км. Това е най-голямото фортификационно съоръжение в историята на българската държавност.

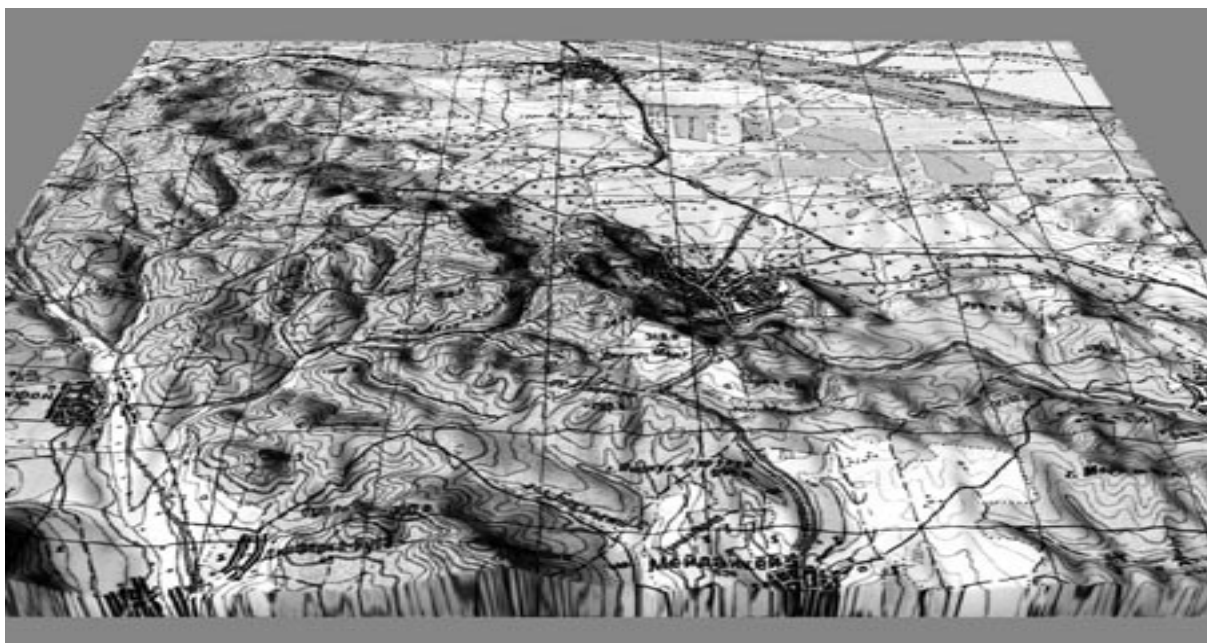
На фиг.1 е представена сателитна снимка, наложена върху цифров височинен модел. На фиг.2 е представена военна топографска карта на генералния щаб на Съветската армия с мащаб 1:100 000 [3], наложена върху цифров височинен модел [8]. На фиг.3 е представена Военна топографска карта на генералния щаб на Вермахта с мащаб 1:25 000 [2], с отбелязан вършен Аспарухов вал като "Вал на Троян". На фиг.4 е представена карта на археологическите изследвания и разкопки от Карел Шкорпил (1917 година), наложена върху цифров височинен

модел [8]. На фиг.5 е представено съвместяване на карта на археологическите изследвания и разкопки от Карел Шкорпил [9,10] и сателитна снимка, наложени върху цифров височинен модел [8]. На фиг.6 е представена австро-унгарска топографска карта с мащаб 1:200 000 [1], наложена върху цифров височинен модел. На фиг.7 е представена карта на с.Никулица и околностите с мащаб 1: 5 000, наложена върху цифров височинен модел [7]. На фиг.8 е представена сателитна снимка и част от аспаруховия вал край с. Никулица.

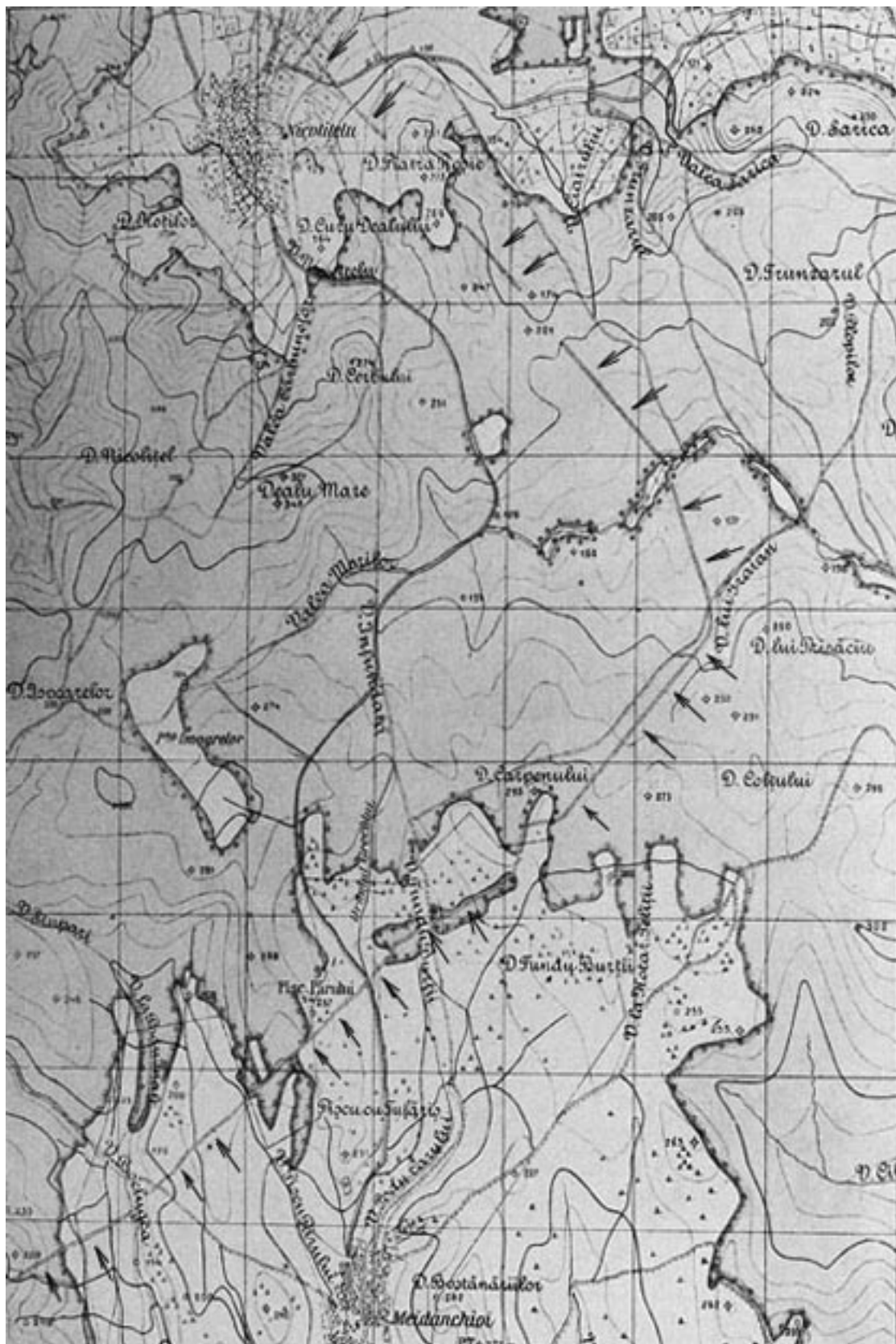
Дигиталният архив и модел дават възможност за информационно подпомагане на бъдещи археологически и исторически изследвания и създаване на други информационни продукти, свързани с военния лагер на Хан Аспарух и първата българска столица.



Фиг. 1



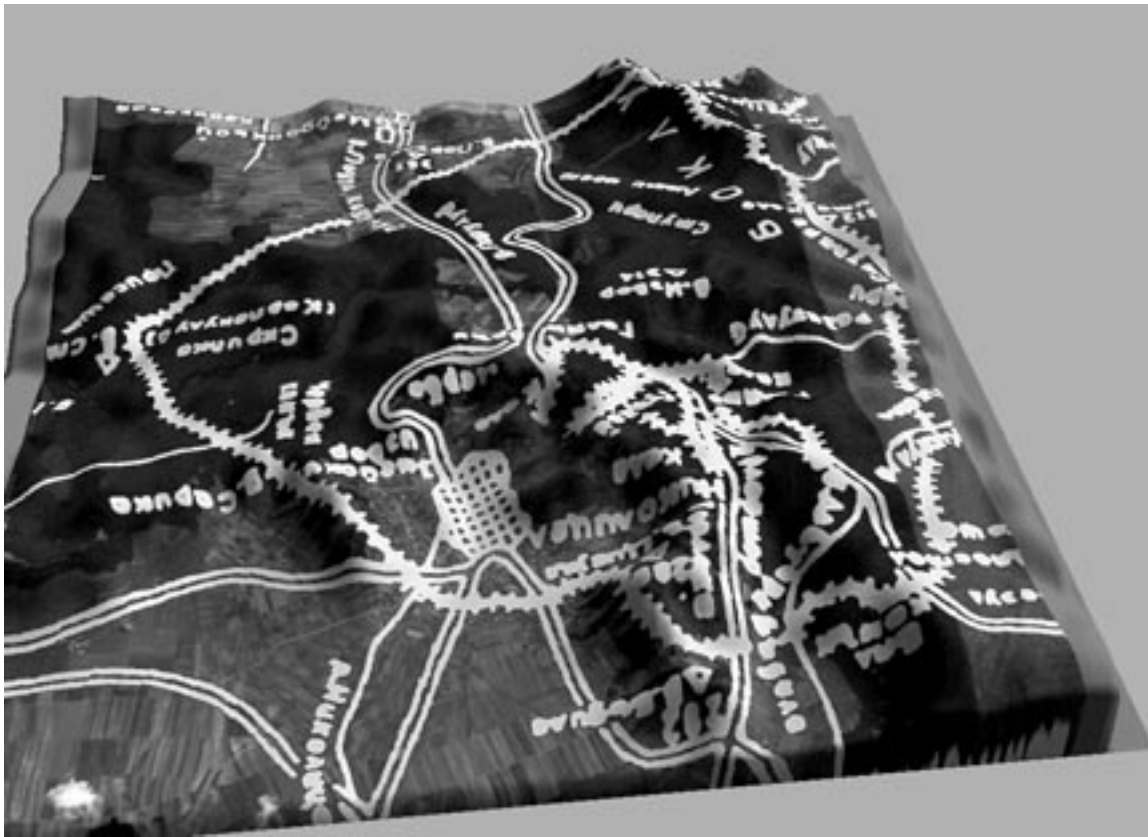
Фиг. 2



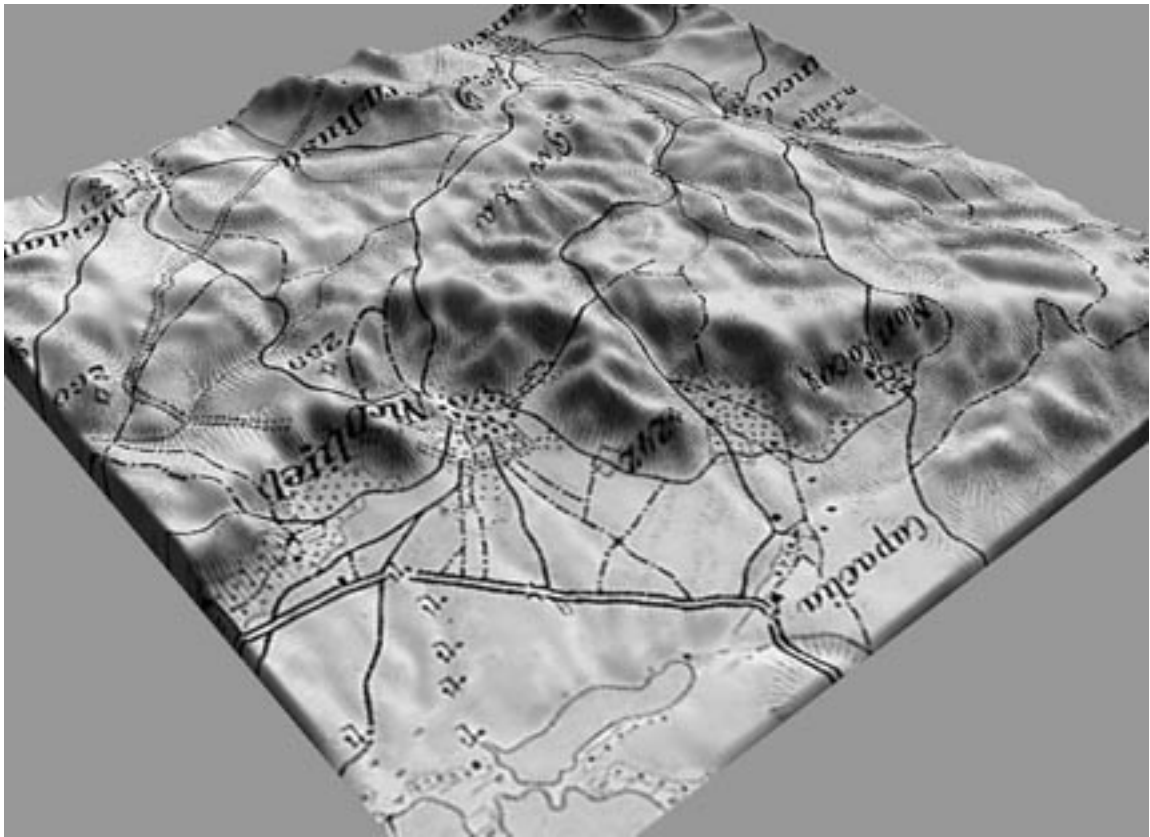
Фиг. 3



Фиг. 4



Фиг. 5

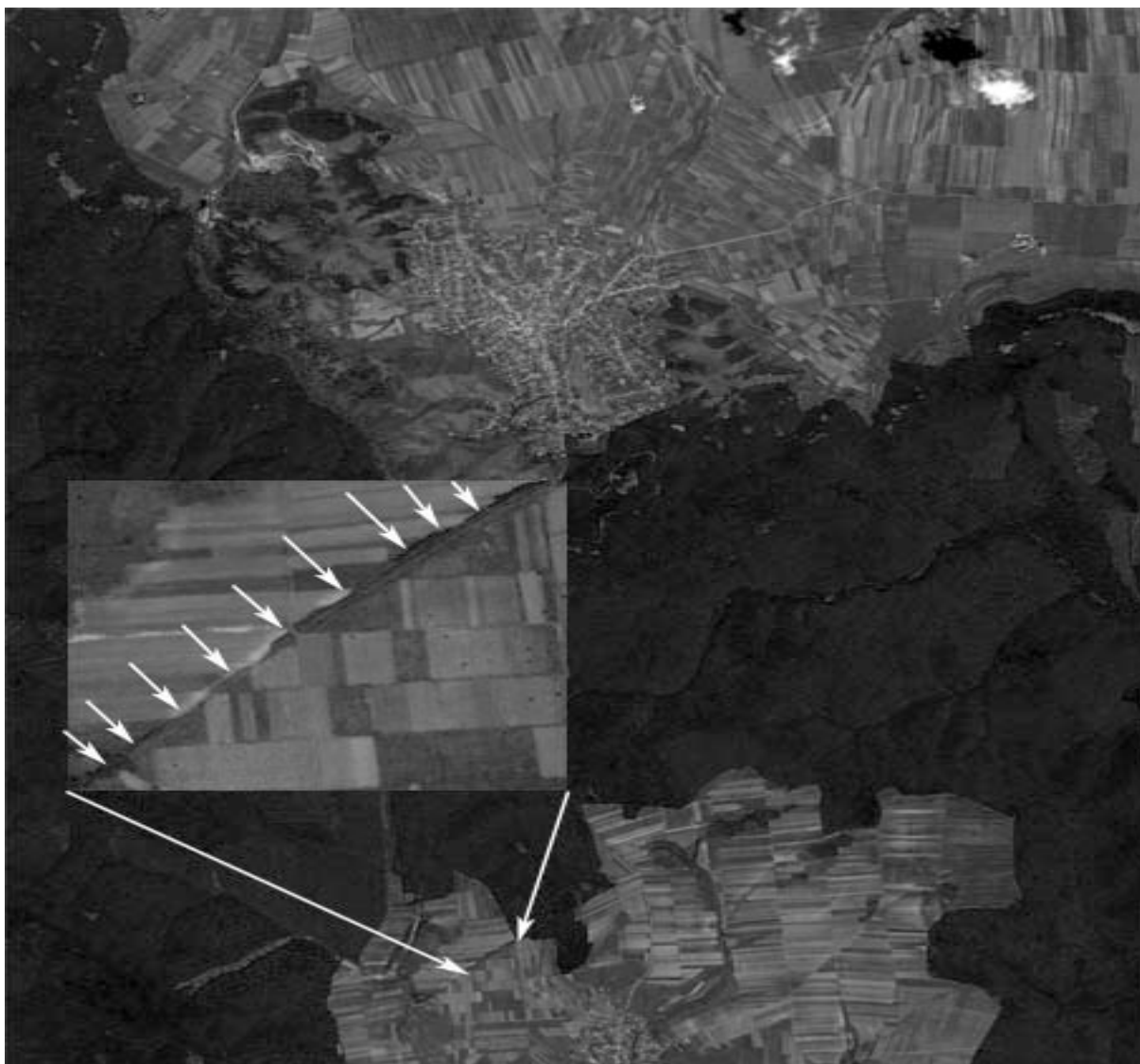


Фиг. 6



Фиг. 7





Фиг. 8

### Литература:

1. Австро-Унгарска топографска карта, мащаб 1:200 000, 1901 година.
2. Военна топографска карта, Генерален щаб на Вермахта, мащаб 1:25 000, 1941 година.
3. Военна топографска карта, Генерален щаб на Съветската армия, мащаб 1:100 000, 1:200 000, 1:500 000, 1:1 000 000, 1984 година.
4. Карта на Армейски инженерен корпус, картографска служба на САЩ, мащаб 1:250 000, 1956 година.
5. Военна топографска карта, Генерален щаб на САЩ, мащаб 1:250 000, 1943 година.
6. Топографска карта на Румъния, мащаб 1:100 000, 1997 година.
7. Карта на с.Никулица и околностите, Румъния, мащаб 1: 5 000  
[http://bg.wikipedia.org/wiki/Файл:Niculitel\\_khan\\_Asparuh\\_fortress\\_partial\\_plan.jpg](http://bg.wikipedia.org/wiki/Файл:Niculitel_khan_Asparuh_fortress_partial_plan.jpg)
8. Цифров височинен модел, SRTM.
9. Карта на археологическите изследвания и разкопки, Карел Шкорпил, 1917 година.
10. Ц В А, ф.40, оп.II, а.е. 987 (Издадени в сборник: "Научна експедиция в Добруджа 1917, под ред. на проф. П. Петров, Университетско издателство "Св. Климент Охридски")
11. L a u r e n t I u, R., Încercuturile evului mediu (secolele VII - X) la sud de Dunare: Dobrogea si NE Bulgariei, Universitatea Bucurestii, Facultatea de Istorie, Rezumat, 2010
12. В а j e н а r u, С., Fortificatii minore in spatiul Balcano-Dunarean de la diocletian la Iustinian, Universitatea din Bucuresti, Rezumat, 2010
13. А т а н а с о в, Г., "Българи и хазари през ранното Средновековие", ТанНакРа, София, 2003, стр. 92-113